



证券投资中的量价关系分析

*Changjiang
Securities*

长江证券投资者教育基地



汇聚财智 共享成长

Gathering Wealth And Wisdom Achieving Mutual Growth

目 录

01 前言

02 量价的定义

03 量价关系相互作用

04 经典成功量价关系案例





01

前言

*Changjiang
Securities*



汇聚财智 共享成长

Gathering Wealth And Wisdom Achieving Mutual Growth

投资者的心理



投资者的最大问题甚至是最可怕的敌人，
可能就是他们自己。

——本杰明·格雷厄姆



在别人恐惧时我贪婪，
在别人贪婪时我恐惧。

——沃伦·巴菲特



投资者的心理变化过程



资料来源：百度图库

投资者的心理变化过程

心态变化

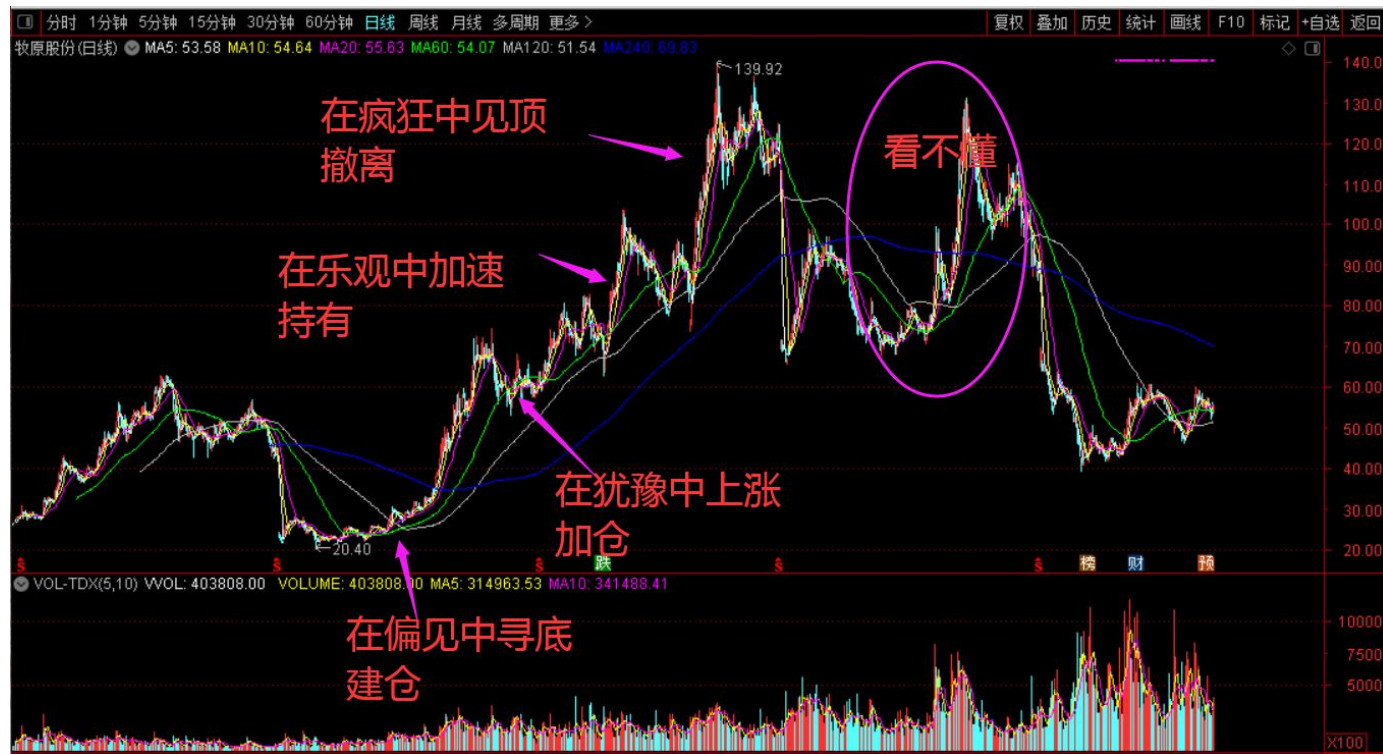
一般的板块投资逻辑：

上涨阶段：上升周期+成长股逻辑，戴维斯双击模式

- 1、在偏见中寻底（试仓）
- 2、在犹豫中上涨（加仓）
- 3、在乐观中加速（持有）
- 4、在疯狂中结束（离场）

下降阶段：下降周期（此时不再是成长股，能活着就不错），戴维斯双杀模式！

- 5、在意淫中下跌（留恋）
- 6、在一致中暴跌（踩踏）
- 7、在苦等中筑底（怨妇）



图片来源：金长江网上交易财智版

K线图是欲望的跳动 均线是欲望的延伸 量能是欲望的呐喊

总结成功投资者的经验，发现投资既是科学，又是艺术，更是对人性的挑战。

无论是逆向投资还是趋势投资，无论认同技术分析还是基础分析，无论是短线交易还是长线策略，成功者都有一套可行的分析框架，超越贪婪与恐惧的操作模式。

本次授课是从技术分析角度出发，在诸多的技术分析指标中重点介绍成交量、K线、移动平均线几个主要技术指标来分析判断投资者行为，从而抢占更多的胜机。

02

量价关系的定义

Changjiang
Securities



汇聚财智 共享成长

Gathering Wealth And Wisdom Achieving Mutual Growth



1、成交量是一种供需表现，指一个时间单位内对某项交易成交的数量，当供不应求时，人潮汹涌，都要买进，成交量自然放大：反之，供过于求，市场冷清无人，买气稀少，成交量势必萎缩。而将人潮加以数值化，便是成交量，广义的成交最包括成交股数、成交金额、换手率；狭义的也是最常用的是仅指成交股数。

2、成交量指当天成交的股票总手数(1手=100股)，VOL是行情软件中成交量的符号。

3、通常人们说的大盘成交量指的是成交金额。说明市场的活跃度和资金规模。成交量与成交金额用下列公式表示：

成交金额(成交额)=成交数量(成交量) \times 成交均价。

以日K线为例，一般来说，

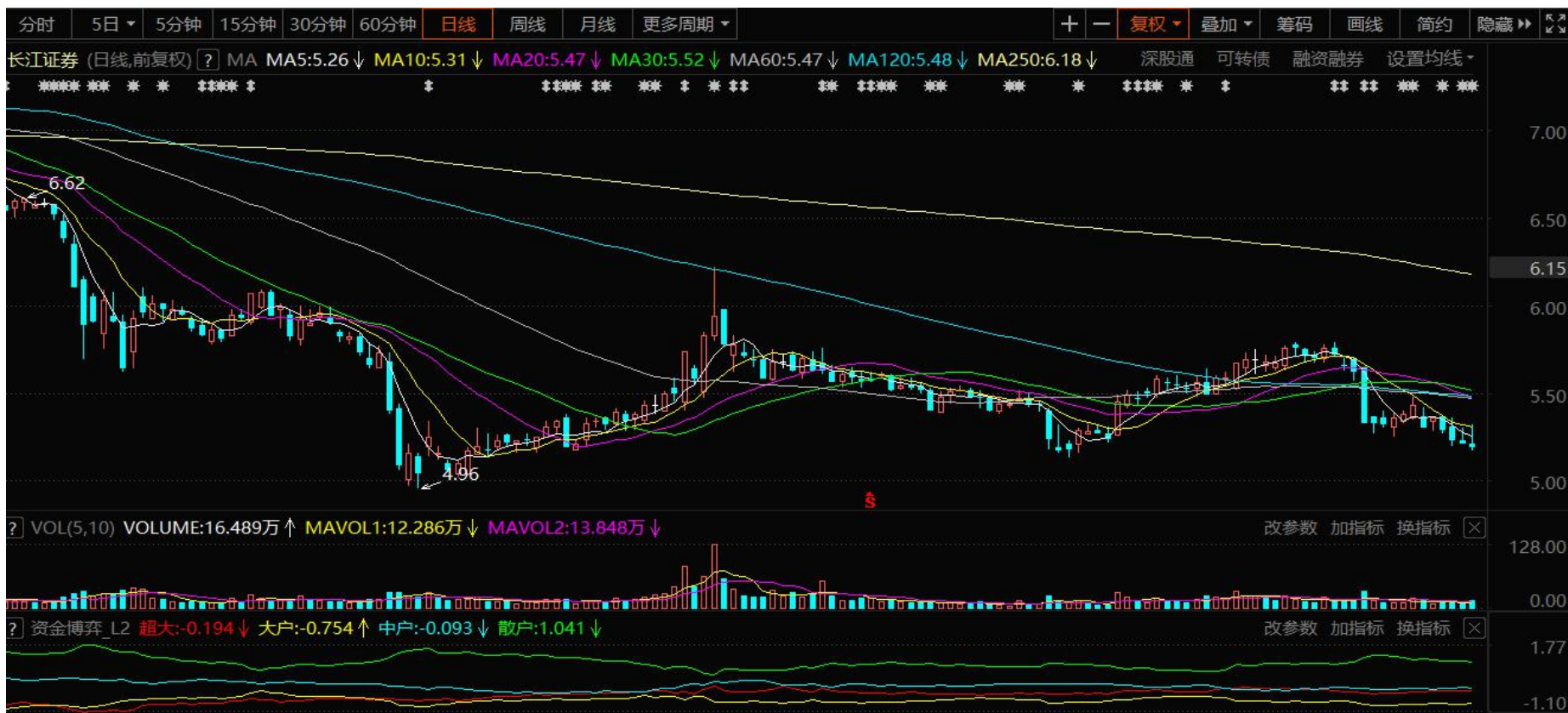
开盘价是指每个交易日的第一笔交易产生的价格，为了避免人为操纵市场产生的开盘价失真的现象，我国深沪股市目前均采用开盘价由集合竞价方式产生的方法，使开盘价较好地反映了市场的供求状态，减少了虚假的成分。

最高价是每个交易日中所有成交价的价格最高的价格。

最低价是每个交易日中所有成交价中价格最低的价格。

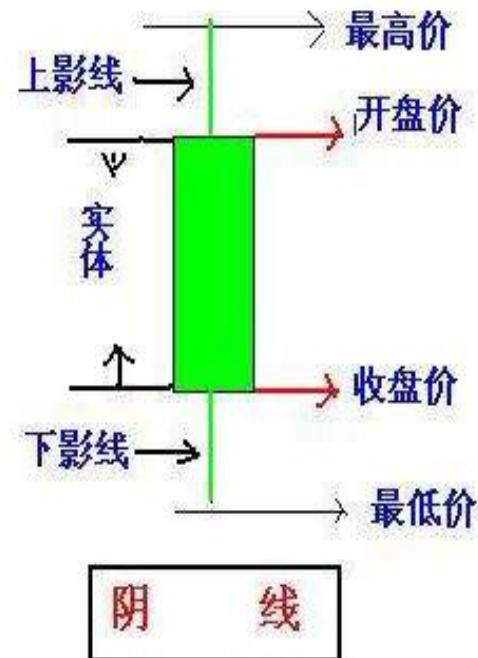
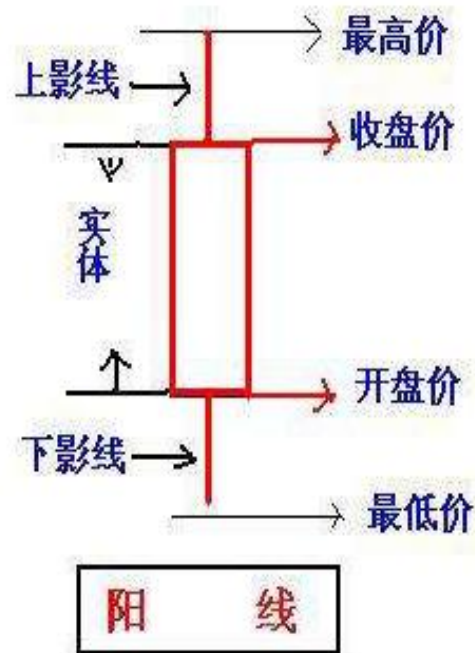
这两个价格反映出当日股票价格上下波动幅度的大小。最高价和最低价如果相差过大，说明当天股票交易活跃，多空争斗激烈。

收盘价是指每个交易日的最后一笔交易产生的价格，它反映了多空双方经过一天的斗争最终达成的双方认可的价格，是多空双方当日最后的平衡点，在这4个价格中，每个价格都有自己的特定含义，其中，收盘价是最重要的，因为它反映了多空双方最新的实力对比。



K线图作为股市中最基本的技术依据,它一般分为日K线、周K线、月K线、年K线等。日K线图是根据当日的开盘价、最高价、最低价、收盘价绘制。然后将每天的K线按时间顺序排列在一起。同理,周K线图是根据当周开盘价、最高价、最低价、收盘价绘制。以此类推。由此可见,K线图中价格的变化主要是由股票的开盘价、收盘价、最高价、最低价决定的。

从K线的阴线与阳线中识别黑马。K线的颜色包括红、蓝（绿）两种，其意义反映的是多空双方的强弱态势。如果收盘价高于开盘价，叫作收阳，用红色画线；如果收市价低于开市价，就叫收阴，用蓝色(或绿色)画线。这就是所谓阳线与阴线。



阳线

阳线表示在交易过程里，多方占有优势地位。阳线实体长短，则表示市场当中多空双方力量对比的强弱程度。阳线实体越长，表示多方进攻的势头越猛烈，则预示后市仍然看好。尽管在长阳线之后，会出现几根阴线，但阴线出现的市场机制是由于长阳之后，下档获利筹码的回吐现象。经过几天的回档调整行情后，大势将继续上扬。此时将是购买“黑马”股的有利时机，若长阳实体的K线为周K线或月K线，则在次周或次月，大势将呈继续走升高点的趋势。

阴线

阴线表示在本交易过程，空方占有优势地位。阴线实体的长短，表现的是市场中空方势力和强弱程度。阴线实体越长，说明股价下跌动量也越丰富。若长阴实体的K线是出现在一轮上升行情的末期，即大跌行情的初期，或者说是下跌行情的过程当中，就表示了市场中的空方力量已具有了主导地位。这时就应将手中的股票抛出。这是因为，在一段上升行情的末期，股价基本进入了高价圈，持股者心态极易受市场中任何对空方有利的因素影响。当长阴K线出现之后，那些中长线的投资者，将会把自己手中的股票抛出，清仓离场。短线的投资者也不会逆势入场，因而使得市场中多方力量明显转为劣势或日趋薄弱，空方力量则不断加强，大势将会持续下跌。若长阴实体的K线为周线或月K线，则在次周或次月，大势将有再创新低趋势。若投资者在该股跌至最低时再买入，就有可能抓住下次出现的“黑马”。



均线是由一根均线或多根均线形成的，它在股市中通常被称为移动平均线，也是判断股票价格未来趋势目前最常用的一个技术指标，其本质是以算术平均值概念表示K线运行趋势值的一种表达方法。均线反映了过去一段时间内市场的平均成本变化情况。均线交易使用均线系统可为判断市场趋势提供依据，同时也能起到支撑和阻力的作用。

如果按照计算方式的不同，可将均线分为普通均线、指数均线、平滑均线和加权均线，下面以普通均线和指数均线为例进行介绍。

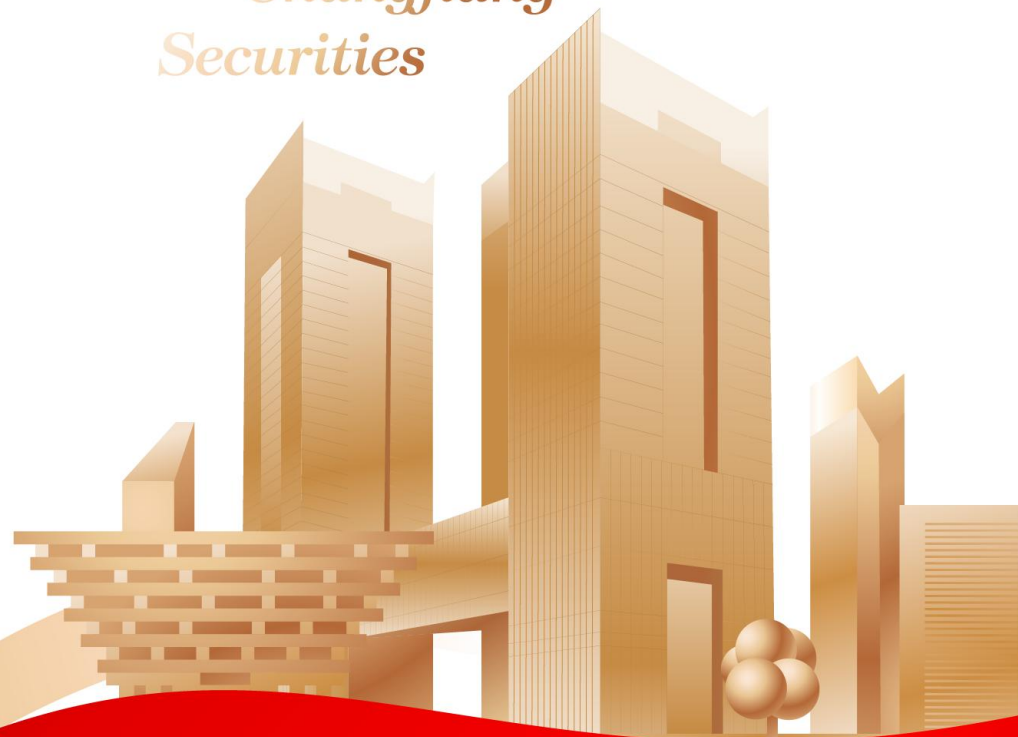
普通均线：对过去某个时间段的收盘价进行普通平均。例如，10日均线是将过去10个交易日的收盘价相加然后除以10，就得到一个值；再以昨日向前倒推10个交易日，使用同样的方法计算出另外一个值，以此类推，将这些值连接起来，就形成一个普通均线。

指数均线：指数均线的形成方式和普通均线完全一致，但在计算均线值的时候，计算方式不一样。如以10日均线为例，指数均线采用指数加权平均的方法，越接近当天，所占的比重更大，而不是像普通均线中那样平均分配比重，所以指数均线大多数情况下能够更快地反映出最新的变化。

普通均线 and 指数均线没有绝对的优劣，在不同的运行阶段，它们都可体现出不同的效果，选取时的经验成分相对更大。均线的计算价格用收盘价，但也可根据需求的不同使用最低价、最高价或者开盘价。


03

量价关系相互作用



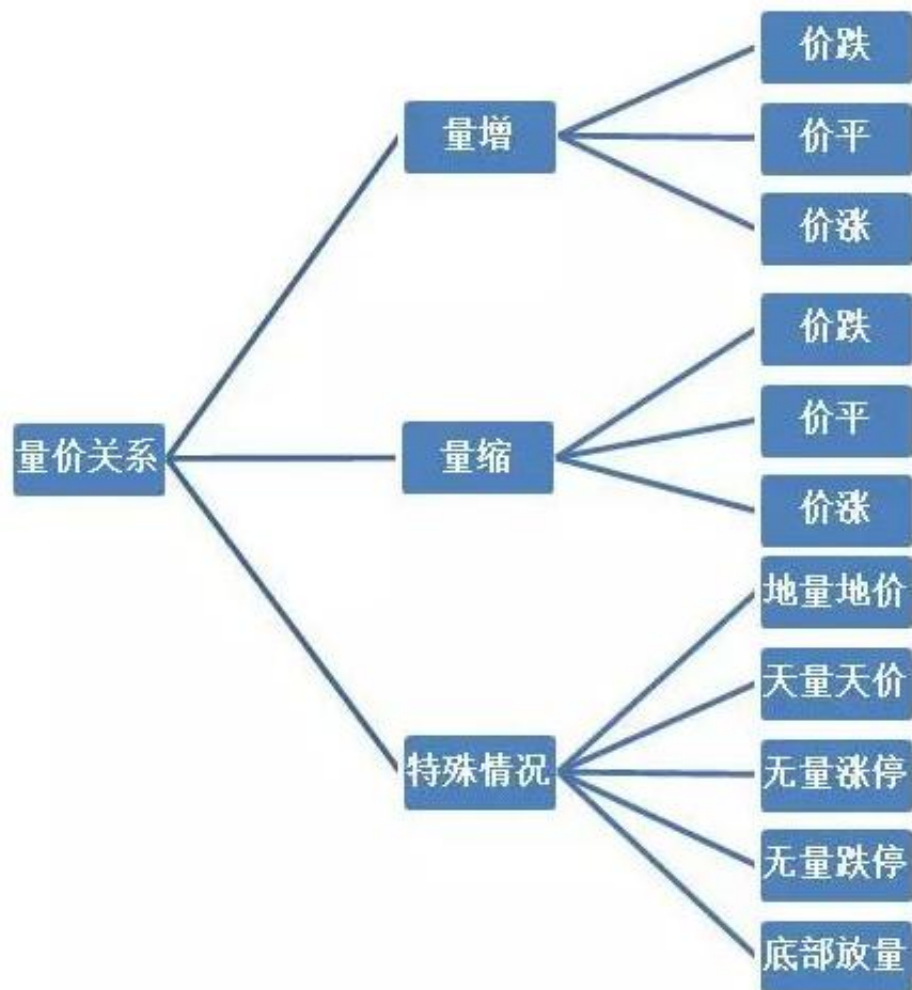


成交量是判断市场走势的重要指标，对成交量分析仅次于价格分析，“量是因，价是果；量在先，价在后”是量价关系的基本含义，股票买卖正是有个量能的波动才会出现价格的波动，有了价格波动才会出现价差，资本才有逐利的机会。

 当市场价格分歧加大，成交量往往会持续放大或突然放大，倘若出现在三种位置一定要足够重视：加速赶底最后一跌、向上突破重要位置、大幅上涨后高位抛售（擎天柱除外）。

 成交量越小，也分两种情况：

- 1、主力高度控盘，对价格认同程度高，拉升比较顺畅，不需要明显放量或者过重要高点缩量。
- 2、股价经过长期下跌后，成交量越小是底部的先兆，但要视调整幅度而定，虽然调整幅度越大时成交量缩小越可靠，但价格必须停止创新低，同时出现短中均线开始向上，否则不是真正的底部。



成交量形态包含：缩量、放量、堆量、天量、不规则型的放大缩小，量价关系可以分为六种形式：量增价跌、量增价平、量增价涨、量缩价跌、量缩价平、量缩价涨；此外还有几种特殊情况：无量涨停，无量跌停，底部放量、地量地价、天量天价等。

很多时候需要结合股价所处的位置做研判，但在实战中成交量是可以通过主力对倒、分仓、接力等手法做出来的，成交量有时就成为庄家的陷阱，大概以下几种情况：

- 1、股价经过一段时间上涨后，出现高位对倒放量，量增价升，但股价上行速率及幅度都明显减弱或者量增价跌，这是主力出货阶段常用来制造买盘强劲现象，目的是吸引跟风资金，以达到出货；
- 2、低位建仓后，借利空下杀，如出现大盘或个股已经持续下跌,主力利用利空消息，用大手笔对敲，杀跌诱骗心态不稳的散户抛出股票,已达到快速吸筹的目的,振仓时也用这种手法，这种情况就要注意股价对重要位置的有效性，比如长期横盘后，急速下杀后出现V型反转；
- 3、借利好放量大涨，主力减仓出货；逆市放量,出货时常用；
- 4、当个股拉升到一定高度，庄家要出货时，常用缩量小跌的“温水煮青蛙”，最后放量跌破重要位置后步入下跌周期。

任何技术指标都有它的两面性，由于成交量具有可变性、持续性，股价走势中成交量有许多种变化,放量、缩量、天量,实际上没有一个可以遵循的规律，对成交量的研判，需要结合其他三大要素，判断出较佳的介入时机。成交量变化关键在于趋势，交易中要善于把握放量、缩量、背离、同步的变化，当时的盘面状态以及股价所处的位置,来判断未来可能的发展趋势。

04

经典成功量价关系案例分析

Changjiang
Securities



汇聚财智 共享成长

Gathering Wealth And Wisdom Achieving Mutual Growth



（600055 华润万东 2007-01）

“金蛤蟆”就是从60日线附近启动，中间出现过两个放量高点，构成金蛤蟆的两只眼睛，有两次大幅缩量过程都是在60线附近止跌，启动时的60日线附近的k线构成蛤蟆的左爪，最后一次在60日线附近的k线构成蛤蟆的右爪，接下来只要能够放量，那么剩下的只有金蛤蟆大幅起跳了！

“金蛤蟆”的技术要点：

1. 金蛤蟆的左爪子和右爪子的构成阶段一定要缩量，量越少越好。金蛤蟆两只眼睛下的量能一定要丰满。
2. 股价不跌破60天均线，不碰到的为上品，这叫通气性好。如破必无量，且很快又拉回。
3. 右爪比左爪位置要高。前面的上涨最好是连续涨停，放出巨量，右眼处要缩量（缩量证明控盘好，能无量创新高），右爪的量要越小越好，证明洗盘非常成功。突破蛤蟆头时一定要放量。

“金蛤蟆”的操作方法：

1. 中线投资者在右爪缩量时介入。在金蛤蟆右爪与60日均线接近的部位大胆买入，特别是出现量能显著萎缩时更应买入。
2. 短线投资者于突破金蛤蟆两个头时介入。在股价冲过金蛤蟆眼睛的瞬间介入，此时整段涨势已经确认，只是价位稍高一点，但想象空间丰富。

金蛤蟆是主力在底部区间的建仓形态之一，真假金蛤蟆的标志是右爪子是否悬空，能悬空的最好，蛤蟆右爪子处一定要缩量。这是因为，只有主力控盘了蛤蟆右爪子才能悬空；只有成交量萎缩，才说明洗盘基本完成，拉升开始，一旦后期突破蛤蟆眼睛，并得到大盘的配合，就进入上升行情。



(000043 中航地产 2005年)



(600031 三一重工 2014年)

当某只个股形成头部时，是必须要放出巨大成交量的，就算这种放量不能和上市头三天相比，也必须是相对性的天量，同时出现天价，之后股价才一路下跌。但是，有些个股在形成头部之时，成交量只是象征性地放大，换手率根本不足，而股价却开始下跌，给人的感觉是庄家来也匆匆，去也匆匆。当这只个股到达阶段性底部后，成交量却突然异常地放大，同最近的时间段相比，该股的成交量放大明显，就算和形成头部时的成交量相比，也是有过之而无不及，往往大大超过当时顶部放量的规模，这便是我们要讲的“底量超顶量”现象。

“底量超顶量”的图形特征：

1. 当股价从头部滑落一段时间后，会有一个见底回升的过程。
2. 这个头部区间的成交量称为顶量，见底回升时的成交量称为底量。
3. 如果底量能大大地超过顶量，则较容易通过顶量造成的压力带。

“底量超顶量”的市场意义：

1. 若某只个股在形成头部时，成交量确实没有过分放大，且换手率确实相对不足，则说明这类个股的庄家只是拉高建仓，并没有退场之意。日后，这类个股的庄家会利用收集到的筹码打压该股，以便在低位摊低成本，于是便出现了底部放量现象。

2. 庄家一般在股价下跌通道中收集筹码，因此一边打压股价一边进行买入，其成交量不可能放大。只有当股价跌到庄家满意的低价区时，庄家才肯大力收集筹码，此时成交量会急骤放大。

3. 如果该股的底部放量远大于顶部放量的话（即底量超顶量），则说明该股的上涨幅度会很大，远远高于形成顶部时的位置，这便是底量超顶量的特殊意义，这种成交量放大的持续性越是明显，则该股上涨的高度会越显可观。

4. 股价未动，成交量却已大幅变化，随后才是股价大幅上涨，这是一种极佳的中短线买入该股的机会。若成交量的大幅变化远大于见顶之时的情况，则买入该股的投资者不必担心前期顶部的压力。

“底量超顶量”的操作方法：

1. 激进投资者可选择，当发现底量远远超过顶量时可买入。
2. 稳健投资者可选择，当股价冲过前一头部的瞬间时，迅速买入。



（601699 潞安环能 2011年）

“任尔东西南北风，蜘蛛金网已结成，放量突破定乾坤，真金白银滚滚来。”“金蜘蛛”是指股价在底部震荡筑底或上升中继充分整理后，股价某日大幅扬升，三条中短期均线在同一交易日出现金叉并快速发散，k线形成一个类似蜘蛛的形态，其后股价就此展开一轮升势，这种k线形态就是金蜘蛛形态。

金蜘蛛形态，是一种特殊的价托形态，其特点是爆发力强，风险比较小，又能给我们带来与庄家共舞的欢乐，而放量突破则预示着沉默已久的庄家露出獠牙开始出手，金蜘蛛形态就是量价共振的结果。

“金蜘蛛”的图形特征：

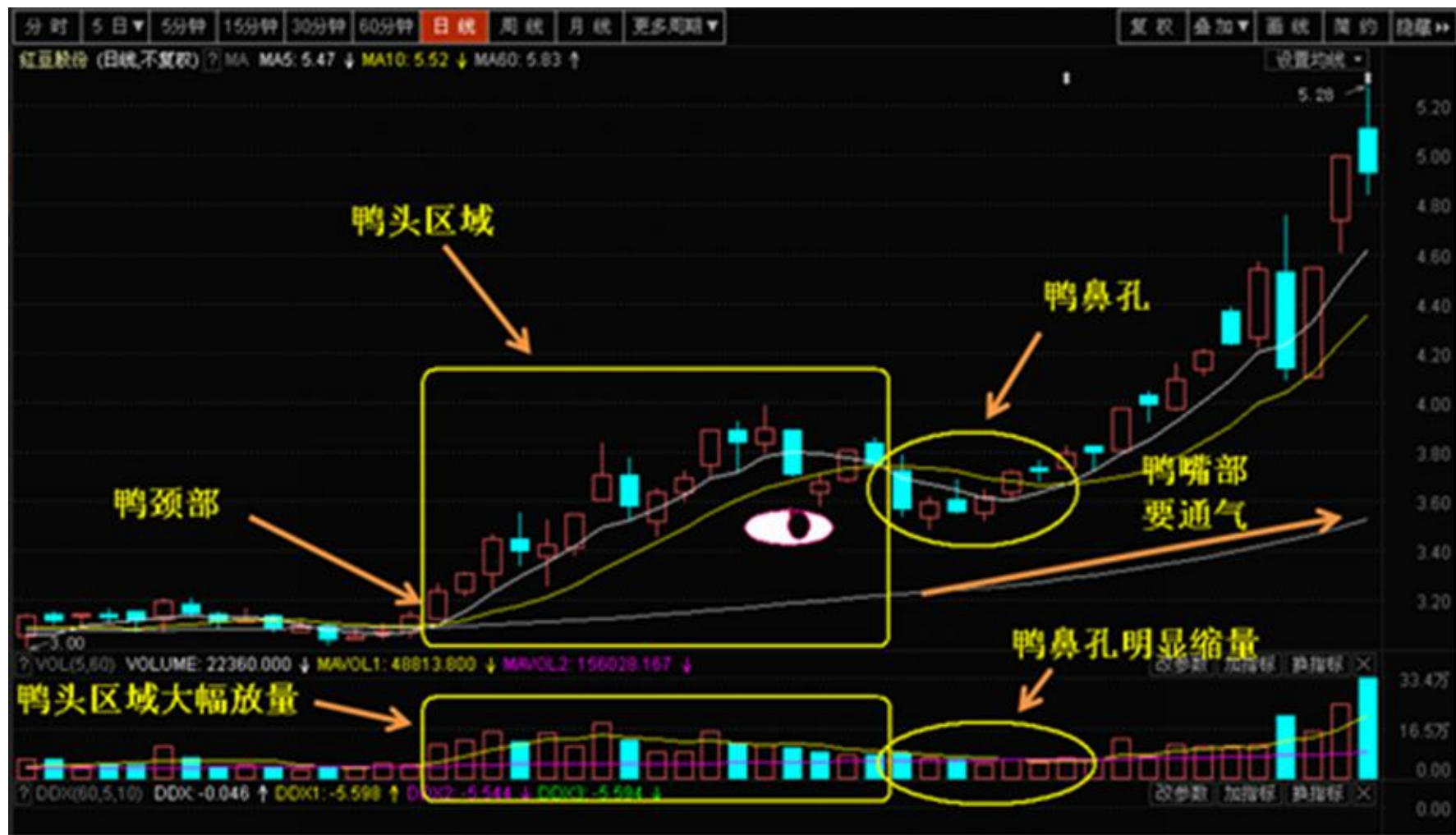
1. 由三条价格平均线自上而下，并扭转向上所形成的结点，该结点朝未来水平方向形成辐射带，对未来股价有支撑作用。
2. 三条价格平均线是指5日、10日、20日均线，三条均线在同一天汇聚在一点，发散向上，形态神似向上伸开的三条蜘蛛脚。
3. 上述形态发生前，股价经历过一个平台横盘整理后，某天股价突然放量拉升，一阳定乾坤，三条均线被这一大阳线贯穿，金蜘蛛形态就此确立。

“金蜘蛛”的市场意义：

1. 当三条平均线由上而下探底启稳并扭转向上升时，如果同时交叉在某一个价位或某一个价位附近，说明这个价位是最近三条平均线共同的买入成本。
2. 当最新成交价格在最近三条平均线共同的买入成本之上时，说明近期内买入的人都有盈利，当这种盈利示范被传播后，会吸引更多的人入市，并将股价继续推高。
3. 由于主力掌握了大部分的筹码，所以中短期均线之间的距离都非常近，当主力决心突破拉升，金蜘蛛形态也就出现了，所以说金蜘蛛形态刚好是卡在主力咽喉的买入点。

“金蜘蛛”的操作方法：

1. 金蜘蛛形态，一旦形态出现，立即逢低跟进。
2. 如果形成在金蜘蛛形态是明显放量，则更应积极买入。



(600400 红豆股份 2007年)

老鸭头形态是一种较为常见的K线形态，该形态指庄家拉高建仓之后，见散户并未离场，便开始向下打压，使股价破5日、10日线，震出短线筹码而形成的。老鸭头形态震出筹码而不破支撑位，在20、30日线获得支撑，调整时末期缩量，然后慢慢涨起，在低点下方画个眼睛，再走出扁嘴形成老鸭头，庄家立马做第二波行情。

“老鸭头”的图形特征：

股价经过一段时间上涨后，出现调整，调整完毕后进行更猛烈的上攻，这个过程所画出的图形称之为“老鸭头”。

1. 采用5、10和60日的价格平均线。当5日、10日均线放量上穿60日平均线后，形成鸭颈部。
2. 股价第一波冲高回落时的高点形成鸭头顶，之后经过短暂调整打压，对应量能急剧萎缩，显示股价往下空间有限。
3. 当股价回落不久，5日、10日均线再次金叉向上形成鸭嘴部。
4. 鸭鼻孔指的是5日均线死叉10日均线后两线再度金叉时所形成的孔。

“老鸭头”的市场意义：

老鸭头形态的市场意义主要是对短线投资者紧追庄家起到一个很好的指示作用。

1. 当庄家开始收集筹码，股价缓慢上升，5日、10日均线放量上穿60日平均线，形成鸭颈部。
2. 当庄家震仓洗筹股价开始回档时，其股价高点形成鸭头顶。
3. 当庄家再度建仓收集筹码时，股价再次上升，形成鸭嘴部。

“老鸭头”的操作方法：

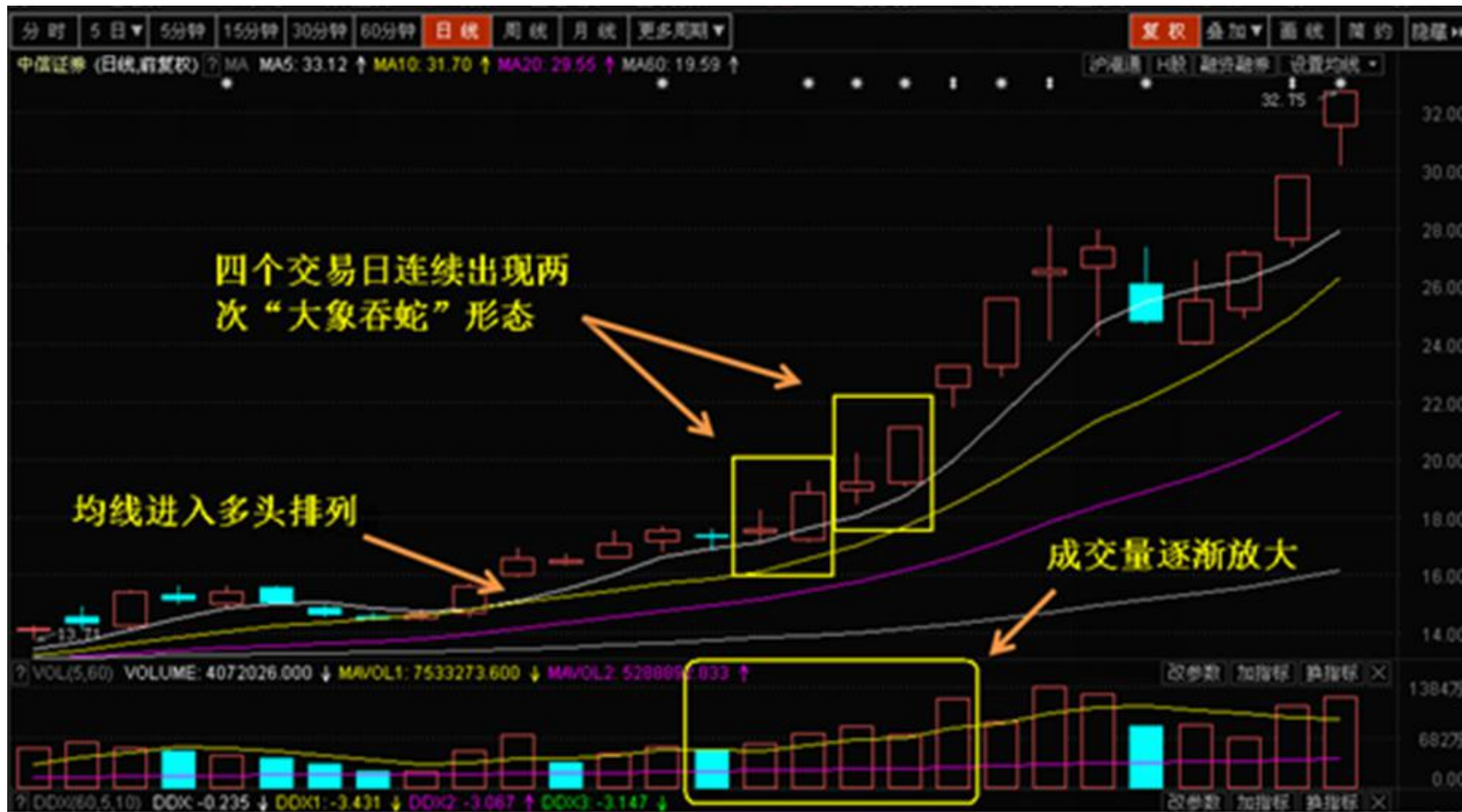
老鸭头形态的操作策略非常简单，是庄家建仓、洗盘、过鸭头顶拉高等一系列行为所形成的经典形态，对短线的指导作用非常直接。

1. 在5日、10日均线放量上穿60日平均线形成鸭颈部时买入。
2. 在鸭嘴部、鸭鼻孔附近成交量萎缩时逢低买入。
3. 当股价放量冲过鸭头顶瞬间时介入。

“老鸭头”的核心要点：

1. 鸭头顶离开60日均线要有一点距离，否则说明庄家在这个老鸭头处建仓意愿不强。
2. 老鸭头下一定要放量，否则一样说明庄家建仓意愿不强。
3. 老鸭头的鸭鼻孔要越小越好，没有的最强！
4. 鸭鼻孔下一定要明显缩量，否则说明庄家控盘性差。
5. 鸭嘴下一定要通气，通气性越高越好！

K线完成上述形态后，鸭嘴一张，就嘎嘎嘎叫出了长阳线！



(600030 中信证券 2014年)

该形态是“长上影线十字星+带量长阳（涨停）”的技术形态，即股价运行至一个不高不低的腰部，在某一个交易日，K线收出了一个带长上影线的十字星，次日，该股大涨（或涨停），把这个十字星一举包围，我们便把这种形态叫做“大象吞蛇”。这是一种短线买入时机，如果短线炒家在收市之前发现这种形态的话，则可立即抢筹，哪怕在涨停板价上面排队守候。

“大象吞蛇”的图形特征：

1. 5日、10日、20日、60日等多条短中期均线已经进入多头排列状态。
2. 个股的股价必须已经脱离底部，正处于上涨初期，应属第二波（也可以是第一波）拉升阶段。
3. 由于该股的股价已经远离5日均线，所以某天股价冲高后庄家便开始洗盘，至收盘时把股价做到前一天收盘价附近，因此就产生十字星K线，但是由于当天庄家有拉高动作，所以该十字星的上影线较长。
4. 经历一个或两个长上影十字星过后，该股的5日均线紧跟而到，庄家后一个交易日便再拉出大阳线，一举将前面的十字星吞没，该股因此也再上台阶。
5. 吞没十字星的大阳线，若成交量能够超越前面十字星的成交量，则后期上涨力度更大。

“大象吞蛇”的主力意图：

1. 这样做主要是为了震仓和洗盘，同时也可为进一步吸筹提供便利条件。
2. 这样做同时也说明庄家手中筹码还不够。
3. 庄家这样做的另一个意图是修复过于超买的指标，以便日后拉升需要。

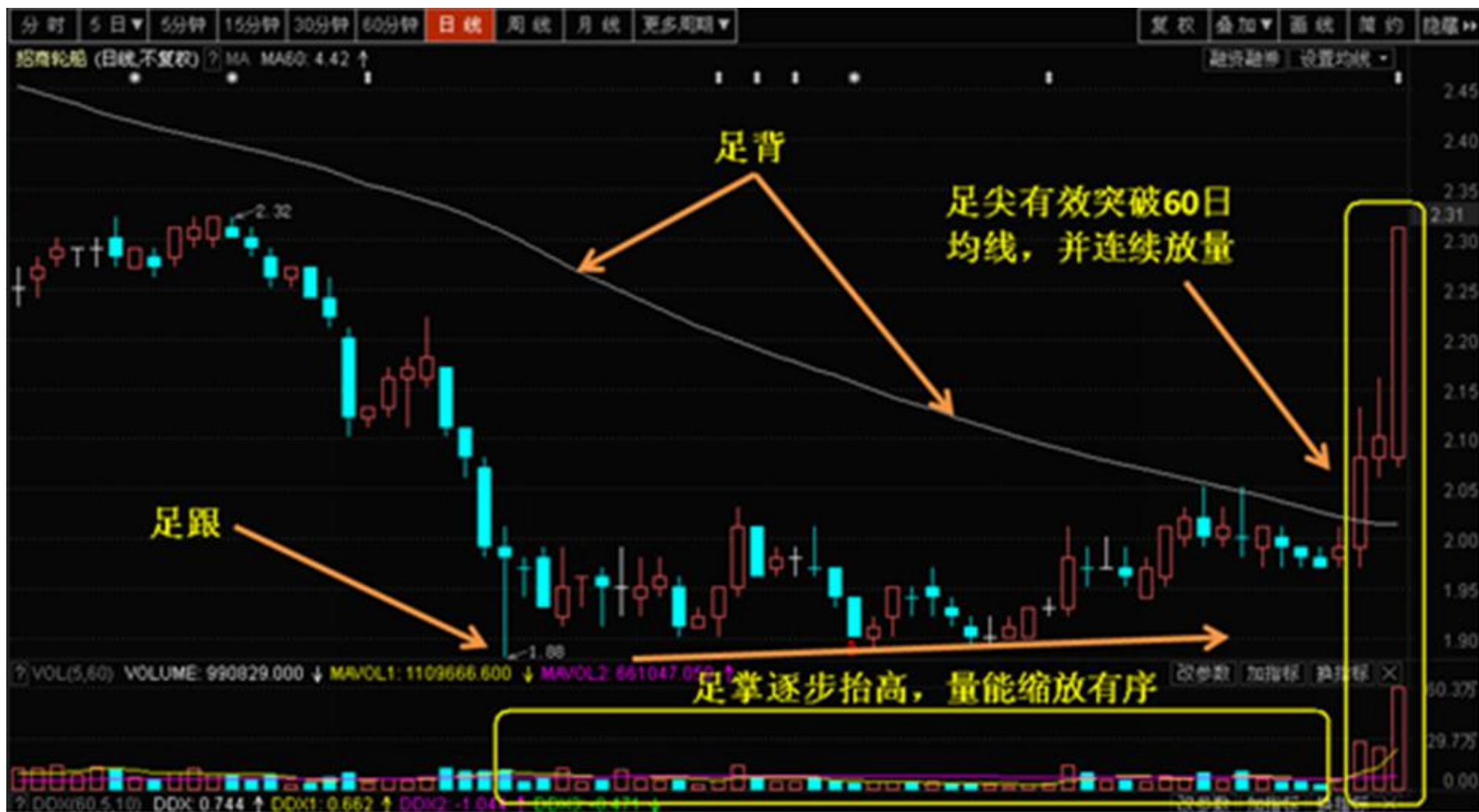
“大象吞蛇”的市场意义：

1. “大象吞蛇”具有超短线的买入指导意义，是一种难得的短线买入指标。
2. “大象吞蛇”现象所处的位置的绝对价位一般不会很高，一般是初升位置。

“大象吞蛇”的操作策略：

一般是在该技术形态即将正式形成时抢筹而入。

K线形态出牛股之六：一脚踢出黑马



(601872 招商轮船 2013年)

“一脚踢出黑马”，又称“金足底”形态。“金足底”有其形成机理，庄家往往在下跌后期有一个加速赶底的动作，快速跌到底部后就形成了足跟，因为快速下跌后有反弹，反弹到中长期均线（一般指的是60日均线）处必然遇阻回落，之后股价在中长期均线的压制下逐步走低，此时的中长期均价线就像足背，股价的回落不能够创新低，最后股价的活动空间越来越小，如果庄家在足部区间完成建仓的话，此时往往会放量突破均线（从脚趾上翘起）而走出一段上扬行情。

“金足底”的图形特征：

1. 足跟，形成于下跌末期的加速赶底，扎的要狠要深，是股价深跌至此，探底回升的标志。
2. 足背，就是缓慢下移的60日均线，股价踩出足跟后，进入反弹与回调交替的筑底阶段，但是反弹高度很讲究，一般高度不能有效超越60日均线。
3. 足掌，就是筑底阶段回调的几个低点，调幅要精准无误，不能跌破足跟的低点，要形成掌高于跟的优美看涨形态，否则就不符合形态要求了。
4. 足尖，就是底部构筑完毕寻求突破的位置，当60日均线从下行到走平，股价突然连续放量突破60日均线时，就标志着“金足底”形态的完成。

5. “金足底”形态的筑底过程中，成交量要满足上涨放量，下跌缩量的规律，透露有人在吸纳筹码的迹象，而最后突破足尖必须要连续放量。

6. “金足底”形态属于中期底部形态，所以一般构筑完成时间需要在1个月以上。

“金足底”的市场意义：

1. 庄家主力对一只潜在的大牛股完成了长期建仓后，接着就是一波雷厉风行，凄凄惨惨的大幅打压洗盘，使股价猛跌至底，从而形成标志性的恐慌杀跌。之后股价起涨反弹，一般反弹不过中长期均线，然后股价再次下挫，但此处绝对不能跌出新低，这是戒律，破则非底。

2. 本形态就是在庄家主力建仓洗盘结束后震荡蓄势走高的经典看涨形态，市场上许多急牛黑马都是从金足底形态启动的，当然，金足底分小型、中型和大型三种类型，其股价涨幅既与前期庄主建仓的主图形大小有关，也与当前金足底大小力度有关。

“金足底”的操作策略：

在放量形成足尖的位置，可以追涨，但注意足尖处的量能一定要充足有劲。



(600000 浦发银行 2003年)

三金叉见底，简而言之就是均价线、均量线与MACD的黄金交叉点同时出现。股价在长期下跌后开始启稳筑底，而后股价缓慢上升，这时往往会出现5日与10日均价线、5日与10日均量线以及MACD的黄金交叉点，这往往是股价见底回升的重要信号

“三金叉见底”的图形特征：

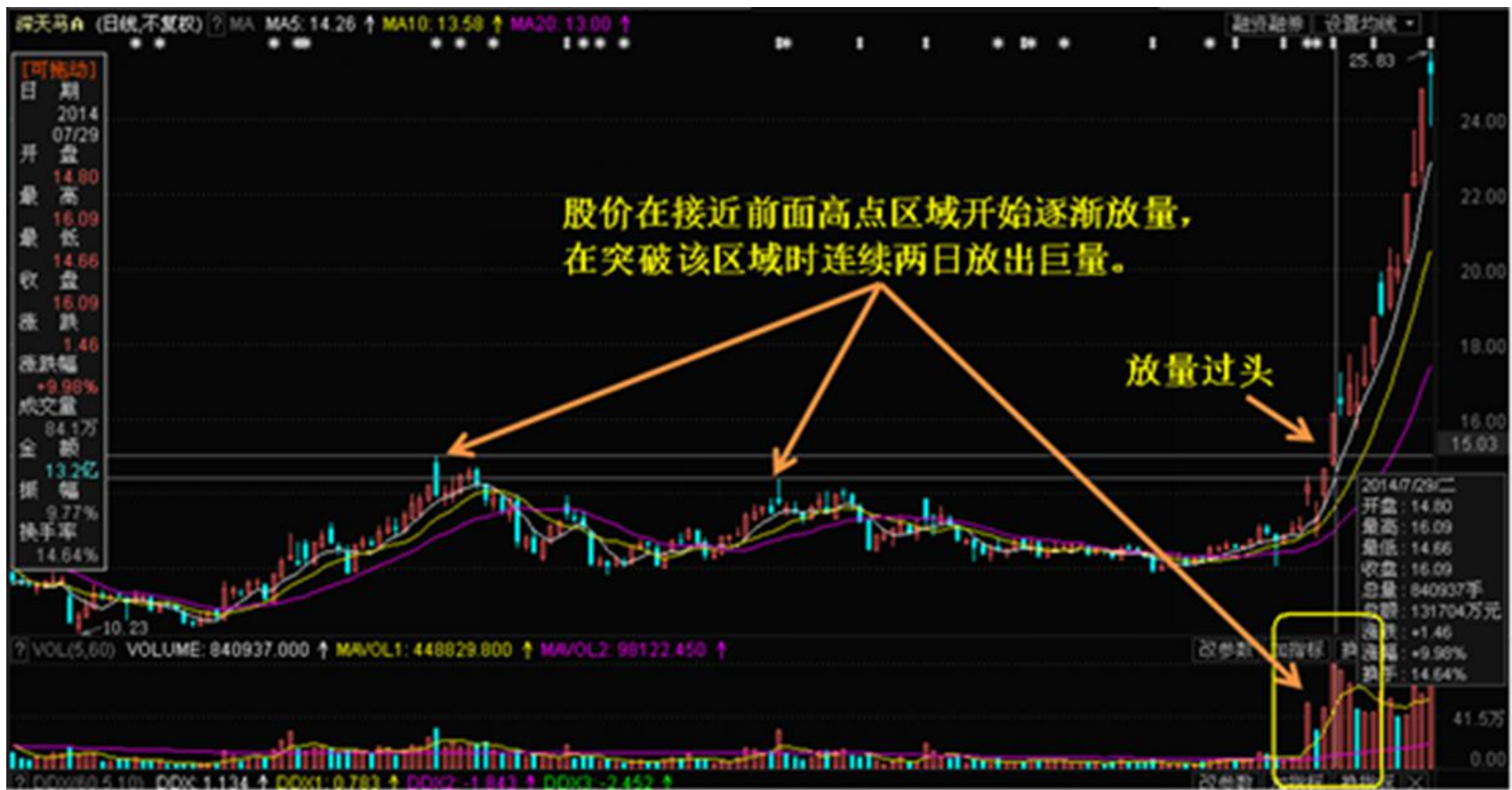
1. 股价在长期下跌后开始启稳筑底，而后股价缓慢上升，直到某一天同时出现5日、10日均价线、5日、10日均量线和MACD的黄金交叉点，这是股价见底回升的启动信号。
2. MACD的黄金交叉，不管DIF和DEA是在0轴之上还是在0轴之下，当DIF向上突破DEA时皆为短中期的较佳买点，只不过前者为较好的中期买点，而后者仅为空头暂时回补的反弹。
3. 随着三金叉的出现，在技术分析“价、量、时、空”四大要素中有三个发出买入信号，将极大地提高研判准确性的概率，因此三线合一的三金叉为强烈的见底买入信号。

“三金叉见底”的市场意义：

1. 股价在长期下跌后人气涣散，当跌无可跌时开始进入底部震荡，随着庄家的缓慢建仓，股价终于开始回升。
2. 刚开始的价格回升可能是缓慢的，但这种走势最终会造成股价底部抬高。
3. 当成交量继续放大推动股价上行时，5日、10日均价线、均量线和MACD自然发生黄金交叉。
4. 随着股价的升高，底部买入的人已有盈利，这种盈利效应被传播后会吸引更多人买入该股，于是股价再度上扬脱离底部。
5. 三金叉说明价格、量、MACD都在一个时点附近同时发生良性共振，一般情况下都有一波上扬行情。

“三金叉见底”的操作方法：

1. 第一个买点为三金叉发生时，当出现三金叉后开始买入股票。
2. 第二个买点为三金叉发生后上攻途中出现回档时，等待股价回档时在10日均线附近逢低吸纳。



(000050 深天马A 2014年)

虽然说成交量比较容易做假，但成交量仍是最客观的要素之一。放量过头是指在平衡市或者向上市的大盘背景下，股价在某一日放量突破阶段性高点的压力，向上没有密集的筹码峰压力，股价判断还有上升空间，这个时候多方气势凶悍，放量过头不仅是短线的买入机会，同时中线投资者也可以根据实际情况介入。

从广泛意义上讲，没人能够知道成交量是大的好还是小的好。一般来说，在主力的吸货阶段，成交量越小越好，否则投资者容易跟风；拉升阶段，则既有缩量拉升，又有放量对倒拉升，很难用一个标准的方法去衡量；而在高位横盘阶段，则是量小平安，量大麻烦。但是，放量过头这种情况却可以省去很多选股方面的麻烦和时间，而且能很快见效。

放量过头的图形特征：

1. 股价在冲过前一头部时放出巨大的成交量，这种成交量有时是前几个交易日的几倍。
2. 放量时有时是单根巨大阳线，有时是温和放量的几根阳线，总之在冲过前头部时有成交量的配合，而一般来说，多根放量的阳线的效果比单根的阳线好。
3. 放量突破后短中期均线必须是多头排列。

放量过头的市场意义：

1. 股价要想创新高必然要冲过前头部，常见有轻松过头和放量过头两种形式。
2. 轻松过头是指庄家已经建仓完毕，大部筹码已被锁定，市场上的浮动筹码极少，轻松即可过头；放量过头是指庄家还没有建仓完毕，大部筹码还未被锁定，通过放巨量冲过前头部的操作可强行建仓。
3. 轻松过头的前头部一般是上升浪的腰部；而放量过头的前头部是上升浪的底部。
4. 放量过头后，前头部被瓦解掉，原来的阻力线变成了未来股价的支撑线。

放量过头的操作方法：

1. 当出现巨大量过前头部时，一般都应及时跟进。
2. 前期头部不会永远阻碍股价上升，而股价通过前头部时只要能放量一般都可买入。



（000001 平安银行 2006年）

“多方炮”是一种K线技术形态，走势上呈现两阳夹一阴的K线技术形态，特殊的三阳夹二阴称叠叠多方炮。当多方炮形态出现后，股价未必一定上涨，而接下来的走势十分关键。

如果接下来股价出现跳空上行或继续放量上攻的情形，表明多方炮的技术意义有效，这时称之为多方开炮，两阳夹一阴的K线组合亦称“炮台”，表明后市股价将有上升空间。如果接下来股价没有出现跳空向上涨升或继续放量上攻的情形（也就是说无法持续向上攻击的势头），多方炮将变成哑炮，形成多头陷阱，股价将回落到原来的整理区间继续盘整，甚至于出现向下破位的情形。

“多方炮”的图形特征：

1. 多方炮须出现在一轮明显的下跌行情之后，股价有一个低位止跌横盘的过程。
2. 第一天放量阳线须是突破中期均线（如：60日线）或刚站上中期均线不久。
3. 第二天出现跳空高开的阴线，成交量必须萎缩，而股价不可再回到中期均线之下。
4. 第三天阳线的收盘价应高于第一天的收盘价，且须比第一天放量，但不能是突兀的巨量。
5. 第四、五天必须稍放量（匀量或温量）K线。

“多方炮”的位置要求：

1. “多方炮”的有效性与其出现的位置有关，一般以60日均线为界。
2. 处于60日均线之下的多方炮较弱。因为它头上有季均线的压力制约着它的爆发力，此时macd仍然在零下运行，属于弱势市场，主力要想通过多方炮这种形态一举冲上季均线有相当的难度。
3. 处于60日均线之上的多方炮较强。因为它已经摆脱了弱势行情，开始进入强势区域，只有在这种位置出现的多方炮才是我们要研究的重点。

“多方炮”的形成机理：

1. K线在经过长期下跌后横向盘整（或经过一波行情上涨后的横向盘整），并有底部抬高的迹象，此时应怀疑股价随时有可能向上突破盘整带。
2. 由于长期的下跌或盘整，人心涣散，股民习惯于稍涨即抛，上档压力较重，对于下跌末期后的上涨，压力来自于前头部套牢盘，对于上涨中继式的盘整，压力来自于底部获利盘。

3. 当出现第一根放量阳线突破平台时，第二天往往上升乏力走出高开低走的阴线或带有较长的上影线，第三天多方继续收集筹码使股价继续上升，有时甚至收出光头光脚的阳线。

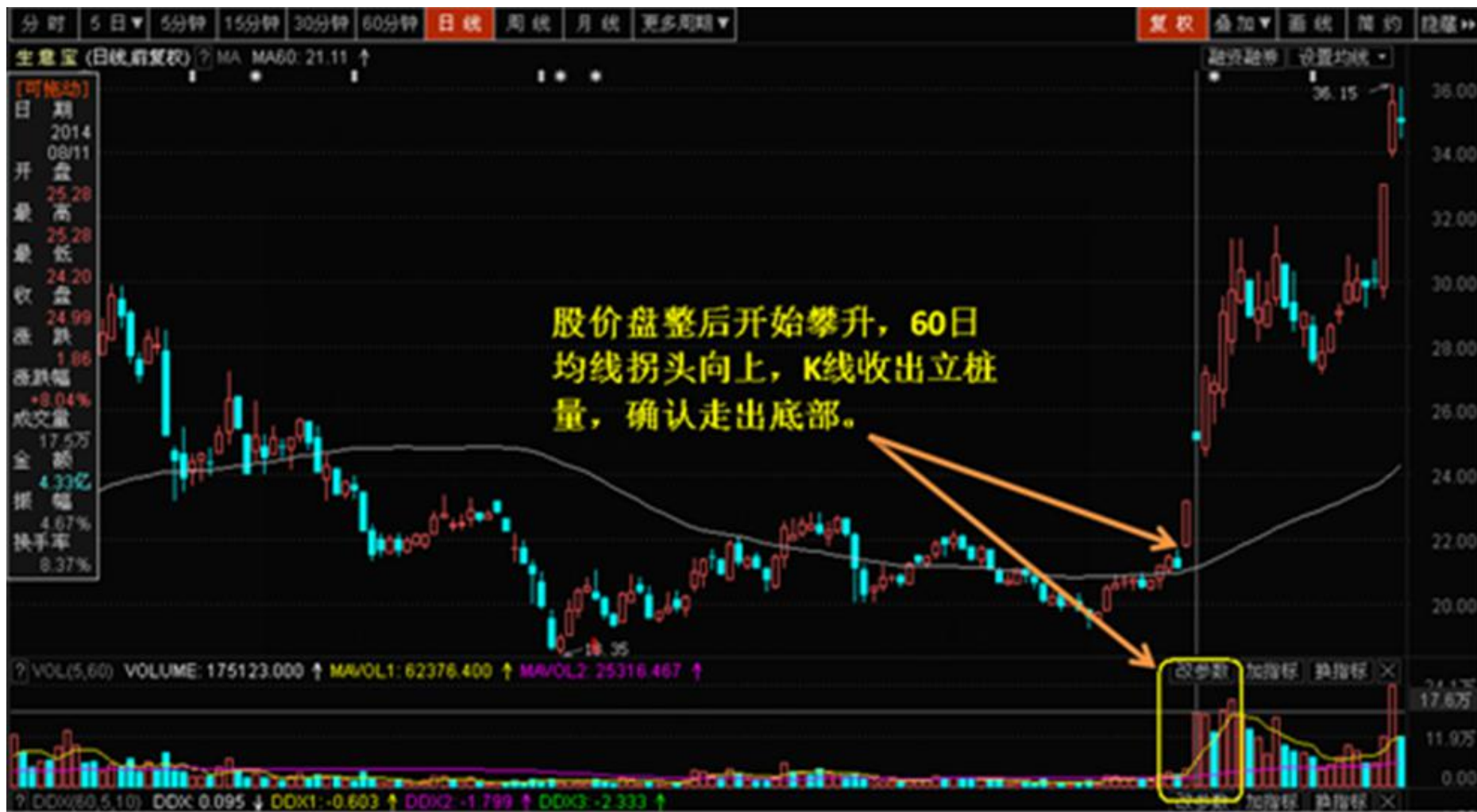
4. 在这三天中，股价分时图上走出了由低走高，第二天冲高再回落，第三天由低再走高的“N”型走势，虽然上升不多，但已初步稳定人心。第四天股价跳空而起，成交量继续放大，一轮涨势开始展开。第五天一部分先知先觉的股民已发现大势趋暖，加价加量买进以至于股价再次跳空。

5. 在这五天中前三天的K线图组成了两阳夹一阴，被称为“多方炮”，具有向上攻击的能力。第四天第五天的阳线被称为“多方开炮”，往往以跳空形式向上发展。

“多方炮”的操作机会：

符合“多方炮”条件，出现的都是中线机会，而不是三两天的短线反弹，所以一波涨幅至少看15%，不要一上涨就出手，错失大的利润。

K线形态出牛股之十：立桩量



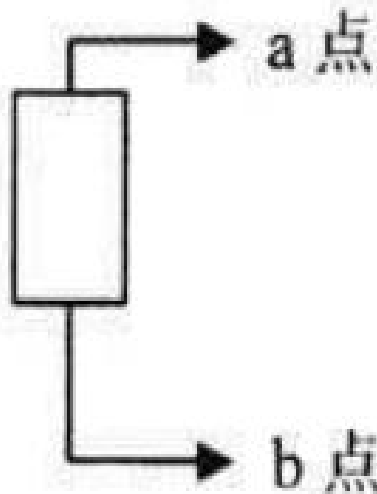
(002095 生意宝 2014年)

立桩量的产生条件：

立桩量是指一只股票在上升途中（60日均线向上），在相对低位放出一根阶段性的大量（超越和覆盖掉前期的量），量的大小呈现阶段性放大趋势，同时，股票价格处于上涨的趋势，以上两点缺一不可。尤其强调的是立桩量只出现在股票的上涨途中，而在下跌中是不可能立桩量出现的。

三天法则：

立桩量要成立，必须建立在“三天法则”之上，即在三天之内不跌破立桩量当日股价的最低点（b点），且股价后期要突破立桩量出现时股票价格的最高点（a点）。另外，“三天法则”中的“三天”并不要求时间段一定为3天，只要在出现立桩量后三天左右不跌破低点b，且股价超过a点，就可以买入。（如右图）



识别与操作要点：

1. 量无阴阳，只有大小。当后量超越前量，且此后股价突破放巨量日的股价最高价，则立桩量方成立。反之，不能突破高点且低点被击穿，则立桩量不成立。即使放再大的量，也应放弃不可介入。

2. 在立桩量法则成立之后，应该半仓介入。因为股价在冲高途中会出现一定的震荡格局，而震荡后的拉升才是全仓的时机，一直到最后达到100%的涨幅。

3. 立桩量出现第一段拉升后，调整时间为8天，或者13天。如能把握好，一是可以避免调整期的“折磨”，二来可掌握加仓的时机。

目标位涨幅的计算

只要立桩量被确认，未来股价将会到达的位置是： $a \text{点价格} \times 2$ 。

学以致用 不断探索





免责声明



本节目/视频的信息均来源于公开资料，本公司对这些信息的准确性和完整性不作任何保证，也不保证所包含的信息和建议不会发生任何变更。

本公司及主讲人已力求节目/视频内容的客观、公正，但其中的观点、结论和建议仅供参考，不代表对证券涨跌或市场走势的确定性判断。节目/视频中的信息或意见并不构成所述证券的买卖出价或征价，投资者据此做出的任何投资决策与本公司和主讲人无关。

本节目/视频版权仅为本公司所有，未经书面许可，任何机构和个人不得以任何形式翻版、复制和发布。如引用、刊发，需注明出处为长江证券，且不得对本节目/视频进行有悖原意的引用、删节和修改。



更多投教知识



了解更多投教资讯
扫描下方二维码
关注长江证券投教基地微信公众号





THANKS

感谢倾听

*Changjiang
Securities*

长江证券投资者教育基地



汇聚财智 共享成长

Gathering Wealth And Wisdom Achieving Mutual Growth